

MONITORIZAÇÃO DA CARTA EDUCATIVA DO CONCELHO DE TOMAR**JUNHO 2013****ÍNDICE**

I – INTRODUÇÃO	5
II – CARACTERIZAÇÃO DA SITUAÇÃO ATUAL	6
1. – Tipologia e localização do parque educativo	6
2. – Estabelecimentos Suspensos	8
3 – Agrupamentos de Escolas	8
4. – Evolução do número de crianças e alunos no concelho de Tomar	10
5. – Educação Pré-Escolar	11
5.1. – Evolução da Rede	11
5.2. – Taxa de ocupação dos estabelecimentos	13
5.3. – Componente de Apoio à Família – Programa de Expansão e Desenvolvimento da Educação Pré-Escolar	15
5.4. – Projeção da evolução do número de crianças da Educação Pré-Escolar até ao ano letivo 2016/2017	16
6. – Ensino Básico.....	16
6.1. – 1.º Ciclo	16
6.1.1. – Evolução da rede	16
6.1.2. – Taxa de ocupação dos estabelecimentos	19
6.1.3. – Atividades de Enriquecimento Curricular	21
6.1.4. – Projeção da evolução do número de alunos do 1.º ciclo até 2016/2017	24
6.2. – 2.º e 3.º Ciclos	24
6.2.1. – Evolução da rede	24
7. – Ensino Secundário	27
7.1. – Evolução da rede	27
7.2. – Oferta Educativa e Formativa	28
8. – Ensino Superior	29
9. – Educação Especial	31

III – AVALIAÇÃO DO PROGRAMA DE EXECUÇÃO	31
1. Análise das medidas de intervenção propostas	31
1.1. – Atualização da Análise SWOT da Carta Educativa	32
1.2. – Análise da reconfiguração da Rede Escolar apontada na Carta Educativa	33
IV – CONSIDERAÇÕES FINAIS	33

Índice de Quadros

Quadro n.º 1 – Tipologia de edifício dos estabelecimentos de ensino construídos e/ou ampliados desde 2006/2007	6
Quadro n.º 2 – Tipologia dos Estabelecimentos de ensino no ano letivo 2012/2013	7
Quadro n.º 3 – Estabelecimentos suspensos na rede educativa do concelho de Tomar ..	8
Quadro n.º 4 – Agrupamentos de Escolas do Concelho de Tomar no ano letivo 2012/2013.....	9
Quadro n.º 5 – Evolução do número crianças na educação pré-escolar	12
Quadro n.º 6 – Capacidade e taxa de ocupação dos estabelecimentos de educação pré-escolar (2012/2013)	14
Quadro n.º 7 – Evolução do número de alunos matriculados no 1.º ciclo do ensino básico por escola.....	17
Quadro n.º 8 – Capacidade e taxa de ocupação dos estabelecimentos do 1.º ciclo do ensino básico (2012/2013)	20
Quadro n.º 9 – Evolução da Participação nas Atividades de Enriquecimento Curricular ..	21
Quadro n.º 10 – Evolução do número de alunos matriculados no 2.º e 3.º ciclos do ensino básico por escola.....	25
Quadro n.º 11 – Evolução do número de alunos matriculados no ensino secundário	27
Quadro n.º 12 – Ofertas do Ensino Secundário Regular	28
Quadro n.º 13 – Ofertas de Cursos Profissionais no Ensino Secundário	28
Quadro n.º 14 – Evolução do Número de Alunos a frequentar o Instituto Politécnico de Tomar 2006/2013.....	29
Quadro n.º 15 – Cursos de Especialização Tecnológica – Instituto Politécnico de Tomar – Ano Letivo 2012/2013	30
Quadro n.º 16 – Pontos fracos da Carta Educativa transformados	32

Índice de Gráficos

Gráfico n.º 1 – Evolução do número de crianças e alunos matriculados por níveis de ensino entre os anos letivos 2006/2007 e 2012/2013	10
Gráfico n.º 2 – Evolução da frequência da educação pré-escolar no concelho de Tomar entre 2006/2007 e 2012/2013	11
Gráfico n.º 3 – Evolução do número de crianças a frequentar a componente de apoio à família na educação pré-escolar	15
Gráfico n.º 4 – Evolução da percentagem de crianças a frequentar a componente de apoio à família na educação pré-escolar.....	15
Gráfico n.º 5 – Projeção da evolução na educação pré-escolar até ao ano letivo 2016/2017.....	16
Gráfico n.º 6 – Evolução do número de alunos matriculados no 1.º ciclo do ensino básico.....	17
Gráfico n.º 7 – Evolução da Classificação dada pelos/as alunos/as às diferentes AEC	22
Gráfico n.º 8 – Evolução do grau de satisfação de encarregados/as de educação com as AEC	23
Gráfico n.º 9 – Evolução do Feedback recebido pelos/as professores/as titulares de turma em relação às AEC.....	23
Gráfico n.º 10 – Projeção da evolução dos alunos no 1.º ciclo do ensino básico até 2016/2017.....	24
Gráfico n.º 11 – Evolução do número de alunos matriculados no 2.º e 3.º ciclos do ensino básico regular	25
Gráfico n.º 12 – Evolução do número de alunos matriculados no ensino secundário	27

I – INTRODUÇÃO

Nos termos do Decreto-Lei n.º7/2003, de 15 de Janeiro, a “Carta Educativa é, a nível municipal, um instrumento de planeamento e ordenamento prospetivo de edifícios e equipamentos educativos a localizar no concelho, de acordo com as ofertas de educação e formação que seja necessário satisfazer, tendo em vista a melhor utilização dos recursos educativos, no quadro do desenvolvimento demográfico e socioeconómico do município”

A Carta Educativa de Tomar, homologada, a 15 de maio de 2008, por Sua Excelência a Ministra da Educação, foi elaborada no sentido de dotar o município de Tomar com um instrumento de planeamento que permitisse adequar a rede educativa do Concelho à procura previsível no médio/longo prazo, nomeadamente até ao ano de 2016.

O estudo foi realizado pelo CESUR – Centro de Sistemas Urbanos e Regionais do Instituto Superior Técnico – no âmbito de protocolo assinado entre este e a Câmara Municipal de Tomar tendo em vista a revisão do Plano Diretor Municipal

Como documento estratégico, a Carta Educativa tem como objetivo garantir a qualidade funcional dos espaços educativos, bem como organizar e gerir de forma eficaz os estabelecimentos de ensino, em termos do ordenamento da rede educativa, para responder às necessidades atuais e previsíveis em horizontes temporais sucessivos e nos cenários de desenvolvimento mais prováveis.

Trata-se de um documento dinâmico de planeamento, a ser acompanhado de uma prática sistemática e continuada de análise e de intervenção na realidade escolar.

Neste sentido, a monitorização, representa um procedimento capaz de acompanhar e controlar o processo de intervenção e identificar eventuais desvios face ao previsto e contemplado aquando da elaboração do referido documento.

Assim, este documento tem como objetivo central fornecer dados que permitam formular uma proposta de reordenamento da rede educativa, que se considere mais adequada num determinado horizonte temporal, balizada pelas oscilações da procura da educação e pela necessidade de rentabilização do parque escolar existente.

A presente monitorização visa a atualização da evolução da rede educativa concelhia, através da atual configuração da rede, no que concerne à oferta e à procura em cada nível de ensino, da leitura retrospectiva dos anos letivos anteriores e incluindo as novas ofertas das escolas.

Numa segunda parte pretende-se apresentar a avaliação dos cenários projetados, no documento inicial, de forma a permitir acompanhar e controlar o processo de intervenção e identificar desvios face ao previsto no reordenamento da rede educativa.

A última parte é dedicada à síntese, onde surgem algumas considerações finais no que diz respeito à atual situação da educação no concelho de Tomar.

II – CARACTERIZAÇÃO DA SITUAÇÃO ATUAL

Neste ponto procede-se à sistematização física do parque escolar que integra a atual rede educativa do Concelho de Tomar.

O levantamento da situação foi feito a partir de informação disponível na Carta Educativa e mediante dados disponibilizados pelos Agrupamentos de Escolas e estabelecimentos privados de educação.

1 – Tipologia e localização do parque educativo

A classificação de edifícios apresentada na Carta Educativa mantém-se, na sua maioria, sendo importante atualizar os dados relativos às novas construções e às intervenções/ampliações efetuadas desde 2006/2007.

Quadro n.º 1 – Tipologia de edifício dos estabelecimentos de ensino construídos e/ou ampliados desde 2006/2007

Nome Escola	Rede	Tipologia do Edifício	Data Construção	Data Intervenção / Ampliação
Jl/EB1 Carregueiros	Pública	Jl / 1.º Ciclo		2007
Centro Escolar de S. Pedro	Pública	Jl / 1.º Ciclo		2007
Jl/EB1 Santa Cita	Pública	Jl / 1.º Ciclo		2009
Centro Escolar de Casais	Pública	Jl / 1.º Ciclo	2010	
EB2/3 D. Nuno Álvares Pereira	Pública	2.º/3.º ciclos	2010	

Nome Escola	Rede	Tipologia do Edifício	Data Construção	Data Intervenção / Ampliação
EB1 D. Nuno Álvares Pereira (atual JI/EB1 Raul Lopes)	Pública	1.º Ciclo	2011	
Esc. Sec./3 Jácome Ratton	Pública	3.º Ciclo / Secundário		2010
Academia de Sonhos	Privada	Berçário / creche e JI	2009	
Quinta dos Encantos	Privada	Berçário / creche e JI	2008	
Sociedade Filarmónica Gualdim Pais	Privada /Solidária	Berçário / creche e JI	2009	

No quadro 2 sinalizam-se os estabelecimentos existentes no concelho de Tomar, distribuídos por freguesia, por tipologia.

Quadro n.º 2 – Tipologia dos Estabelecimentos de ensino no ano letivo 2012/2013

Freguesia (por Agregação)	Nível de Educação / Ensino (Público/ Privado)							Total
	JI/ EB1	JI	1.º CEB	2.º/3.º CEB	3.º CEB/ SEC	Ens. Prof.	Ens. Sup.	
Além da Ribeira / Pedreira	2	0	0	0	0	0	0	2
Alviobeira / Casais	1	0	0	0	0	0	0	1
Asseiceira	2	1	1	0	0	0	0	4
Carregueiros	1	0	0	0	0	0	0	1
Junceira / Serra	1	1	1	0	0	0	0	3
Madalena / Beselga	4	1	1	0	0	0	0	6
Olalhas	1	0	0	0	0	0	0	1
Paialvo	2	0	0	0	0	0	0	2
Sabacheira	1	0	0	0	0	0	0	1
Stª Mª dos Olivais / S. João Baptista	7*	4**	2	3	2	2***	1	21
S. Pedro de Tomar	1	0	0	0	0	0	0	1
Total	23	7	5	3	2	2	1	43

* inclui 2 JI/EB1 da Rede Privada

** inclui 4 JI da Rede Privada

*** inclui 1 Centro de Formação Profissional (IEFP)

O concelho apresenta um total de 43 estabelecimentos educativos em funcionamento, de natureza maioritariamente pública. A oferta privada é apenas dirigida à educação pré-escolar, em 6 estabelecimentos privados, dos quais 2 lecionam também 1.º ciclo do ensino básico (Jardins Escola João de Deus).

A maior concentração de estabelecimentos encontra-se no meio urbano – freguesias de S. João Batista / Santa Maria dos Olivais.

2 – Estabelecimentos Suspensos

Para além dos estabelecimentos de ensino em funcionamento, faziam parte da rede educativa, em 2006/2007, 20 estabelecimentos que, entretanto, foram suspensos, devido ao reduzido número de alunos que os frequentavam ou à construção de novos Centros Escolares.

Quadro n.º 3 – Estabelecimentos suspensos na rede educativa do concelho de Tomar

Ano letivo de desativação	Estab. Educação / Ensino	Freguesia	N.º Salas Aula
2007/2008	EB1 Carrazede	Paialvo	1
2007/2008	EB1 Chão das Maias	Serra	1
2007/2008	EB1 Portela	S. Pedro	1
2007/2008	EB1 Porto Mendo	Madalena	1
2007/2008	EB1 Sabacheira	Sabacheira	1
2007/2008	EB1 Coito	S. Pedro	1
2007/2008	JI Coito	S. Pedro	1
2008/2009	EB1 Aboboreiras	Olalhas	1
2010/2011	EB1 Alviobeira	Alviobeira	1
2010/2011	EB1 Cerejeira	Asseiceira	1
2010/2011	EB1 Montes	Olalhas	1
2010/2011	JI Montes	Olalhas	1
2010/2011	EB1 Torre	Casais	1
2010/2011	EB1 Venda Nova	Casais	2
2010/2011	EB1 Vila Nova	Paialvo	1
2010/2011	JI Asseiceira	Asseiceira	1
2011/2012	JI Charneca da Peralva	Paialvo	1
2012/2013	EB1 Asseiceira	Asseiceira	1
2012/2013	EB1 Charneca da Peralva	Paialvo	1
Total			20

3 – Agrupamentos de Escolas

Na sequência da reorganização da Rede Escolar que decorreu no ano de 2012, a rede educativa de Tomar sofreu alterações e passou a estar organizada, no ano letivo 2012/2013, em dois agrupamentos de escolas: Agrupamento de Escolas Nuno de Santa Maria e Agrupamento de Escolas Templários, que integram os vários níveis de ensino, do pré-escolar ao secundário.

O quadro que se segue dá conta da constituição de cada um dos agrupamentos em funcionamento.

Quadro n.º 4 – Agrupamentos de Escolas do Concelho de Tomar no ano letivo 2012/2013

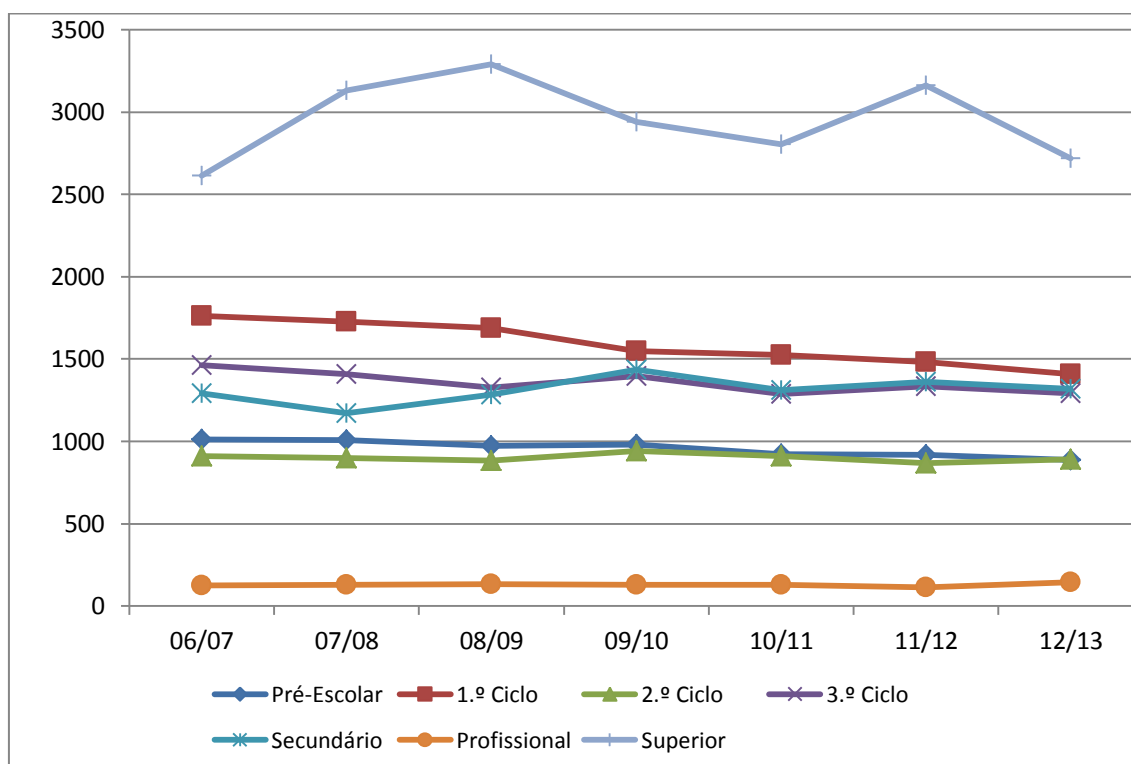
Agrupamento de Escolas	Freguesia	Escolas Agrupadas
Templários	Stª Mª dos Olivais / S. João Batista	Esc. Sec. c/3ºCiclo Jácome Ratton – Escola Sede
		EB 2/3 Gualdim Pais
		EB 2/3 Santa Iria
		EB1 Infante D. Henrique
		JI/EB1 Cabeças
		JI/EB1 Carv. de Figueiredo
		JI/EB1 Templários
	Além da Ribeira / Pedreira	JI/EB1 Féta de Cima
	Asseiceira	EB1 Linhaceira
		JI Linhaceira
		JI/EB1 Roda Grande
		JI/EB1 Santa Cita
	Alviobeira / Casais	JI/EB1 Casais
	Junceira / Serra	EB1 Junceira
		JI Junceira
		JI/EB1 Serra
Olalhas	JI/EB1 Olalhas	
Paialvo	JI/EB1 Curvaceiras	
	JI/EB1 Paialvo	
S. Pedro	JI/EB1 S. Pedro	
Nuno de Santa Maria	Stª Mª dos Olivais / S. João Batista	Esc. Sec. c/3ºCiclo Stª Mª do Olival – Escola Sede
		EB 2/3 D. Nuno Álvares Pereira
		EB1 Santo António
		JI/EB1 Raul Lopes
		JI/EB1 Valdonas
	Carregueiros	JI/EB1 Carregueiros
	Madalena / Beselga	JI Cem Soldos
		EB1 Cem Soldos
		JI/EB1 Marmeleiro
		JI/EB1 Porto da Lage
		JI/EB1 S. Miguel
		JI/EB1 Vale do Calvo
	Além da Ribeira / Pedreira	JI/EB1 Pedreira
	Sabacheira	JI/EB1 Serra de Cima

4 – Evolução do número de crianças e alunos no concelho de Tomar

A procura de educação e formação no concelho tem evoluído de forma negativa, tendo em conta o decréscimo da natalidade.

Apresenta-se, no gráfico seguinte, a evolução do número de alunos, por ciclo, desde 2006/2007.

Gráfico n.º 1 – Evolução do número de crianças e alunos matriculados por níveis de ensino entre os anos letivos 2006/2007 e 2012/2013



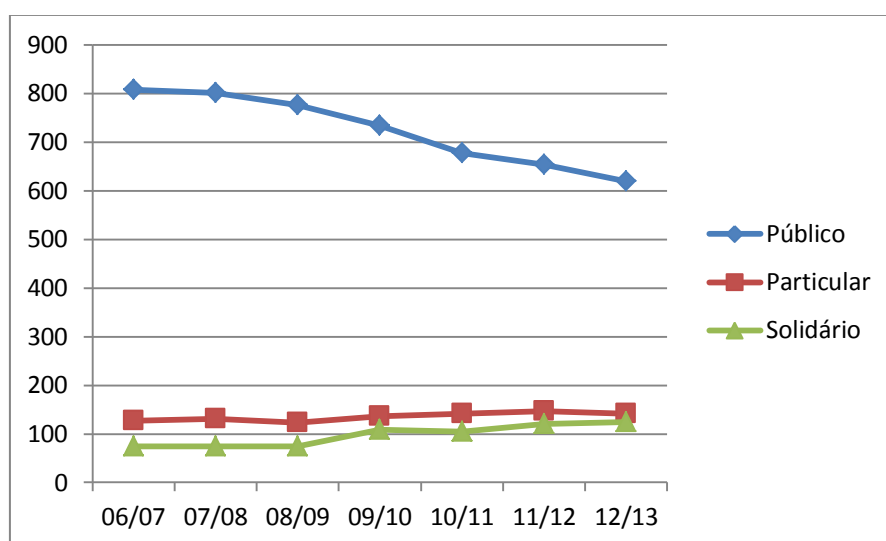
Durante o período de análise, praticamente todos os níveis de ensino têm vindo a sofrer algumas oscilações, registando-se um decréscimo progressivo ao longo dos anos. O ensino secundário registou um aumento em 2008/2009 e 2009/2010, na sequência da Lei n.º 85/2009, de 27 de agosto, que estabelece o regime de escolaridade obrigatória para as crianças e jovens em idade escolar (entre os 6 e os 18 anos).

5 – Educação Pré-Escolar

5.1 – Evolução da Rede

A educação pré-escolar é desenvolvida, no concelho de Tomar, em trinta estabelecimentos, sendo que 8 salas integram o Ensino Particular, 5 salas a Rede Solidária e 37 salas o Ensino Público.

Gráfico n.º 2 – Evolução da frequência da educação pré-escolar no concelho de Tomar entre 2006/2007 e 2012/2013



Comparando os anos letivos de 2006/2007 e 2012/2013, houve uma variação negativa de 23% de crianças nos jardins de infância da rede pública o que corresponde, em bruto, a uma diminuição de 189 crianças.

Por seu lado, nos estabelecimentos de ensino privado /solidário, regista-se um aumento, embora com menos expressão, de 65 crianças, em igual período. Este aumento foi provocado pela entrada em funcionamento de três novos estabelecimentos, dois privados e um da rede solidária.

Em termos gerais, no concelho, houve uma diminuição em 12% de crianças na educação pré-escolar, correspondendo, em bruto, a menos 124 crianças no total.

Quadro n.º 5 – Evolução do número crianças na educação pré-escolar

Freguesia	Estabelecimento de Ensino/Educação	06/ 07	07/ 08	08/ 09	09/ 10	10/ 11	11/ 12	12/ 13
Além Ribeira	Jl Fétal de Cima	11	13	18	16	9	9	8
Asseiceira	Jl Asseiceira	16	15	8	4			
	Jl Roda Grande	14	14	11	11	8	9	6
	Jl Santa Cita	20	12	11	14	13	13	8
	Jl Linhaceira	35	33	45	39	39	40	37
	Sub-total	85	74	75	68	60	62	51
Beselga	Jl Vale do Calvo	20	20	20	15	18	22	23
Carregueiros	Jl Carregueiros	20	23	22	15	12	10	15
Casais	Jl Casais	22	24	25	21	21	57	73
	Jl Torre	7	6	7	5	8		
	Jl Venda Nova	41	34	31	22	26		
	Sub-total	70	64	63	48	55	57	73
Junceira	Jl Junceira	20	20	16	17	22	24	19
Madalena	Jl Cem Soldos	27	30	31	23	13	12	9
	Jl Marmeleiro	18	20	15	17	13	12	9
	Jl Porto da Lage	12	9	10	14	14	9	6
	Jl São Miguel	14	18	24	20	14	12	13
	Sub-total	71	77	80	74	54	45	37
Olalhas	Jl Olalhas	12	16	12	9	15	13	10
	Jl Montes	12	11	12	7			
	Sub-total	24	27	24	16	15	13	10
Paialvo	Jl Charneca da Peralva	12	11	10	8	4		
	Jl de Curvaceiras	24	20	21	23	21	23	25
	Jl Paialvo	18	23	17	15	9	9	7
	Sub-total	54	54	48	46	34	32	32
Pedreira	Jl Pedreira	34	27	18	18	13	20	15
Sabacheira	Jl Serra de Cima	15	16	16	13	17	14	11
Santa Maria dos Olivais	Jl de Tomar	204	205	186	202	194	185	170
	Jl Valdonas	25	25	25	25	20	22	24
	Sub-total	229	230	211	227	214	207	194
São João Batista	Jl Cabeças	28	29	29	25	19	18	19
	Jl Carvalhos de Figueiredo	20	16	20	23	21	15	10
	Jl Templários	44	46	48	49	47	41	35
	Sub-total	92	91	97	97	87	74	64
S. Pedro	Jl Coito	18						
	Jl de São Pedro	22	50	48	50	50	48	49
	Sub-total	40	50	48	50	50	48	49
Serra	Jl Serra	23	15	20	14	17	16	18
Total Rede Pública		808	801	776	734	677	653	619



Encerrado



Agrup. Templários



Agrup. Nuno de Santa Maria

Freguesia	Estabelecimento de Ensino/Educação	06/ 07	07/ 08	08/ 09	09/ 10	10/ 11	11/ 12	12/ 13
Santa Maria dos Olivais	1.º Jardim Escola João de Deus	72	73	59	57	55	52	54
	Quinta dos Encantos				20	23	23	22
	Academia de Sonhos					11	17	20
São João Batista	2.º Jardim Escola João de Deus	55	58	64	59	52	55	46
Total Rede Privada		127	131	123	136	141	147	142
Freguesia	Estabelecimento de Ensino/Educação	06/ 07	07/ 08	08/ 09	09/ 10	10/ 11	11/ 12	12/ 13
São João Batista	Soc. Fil. Gualdim Pais				34	30	48	50
	Jl Centro Assist. Social	75	75	75	75	75	72	75
Total Rede Solidária		75	75	75	109	105	120	125
Total Concelho		1010	1007	974	979	923	920	886

5.2 – Taxa de ocupação dos estabelecimentos

A taxa média global de ocupação do pré-escolar é de aproximadamente 71%, no ano letivo 2012/2013.

Existem alguns estabelecimentos da rede pública com uma taxa de ocupação bastante reduzida, principalmente nas localidades em que existe mais do que um estabelecimento por freguesia. Os Centros Escolares, entretanto construídos, apresentam uma ocupação quase completa, tendo também em conta as condições que existem e que cumprem eficazmente todas as necessidades de alunos e famílias.

Na cidade foram criados três novos estabelecimentos, de cariz privado ou solidário, com um total de 4 salas, situação que veio também contribuir para a diminuição das taxas de ocupação no geral.

Comparando a rede pública e privada, regista-se uma taxa de ocupação em ambas, a rondar os 70%. A rede solidária tem a sua oferta esgotada, com uma taxa de ocupação nos 100%.

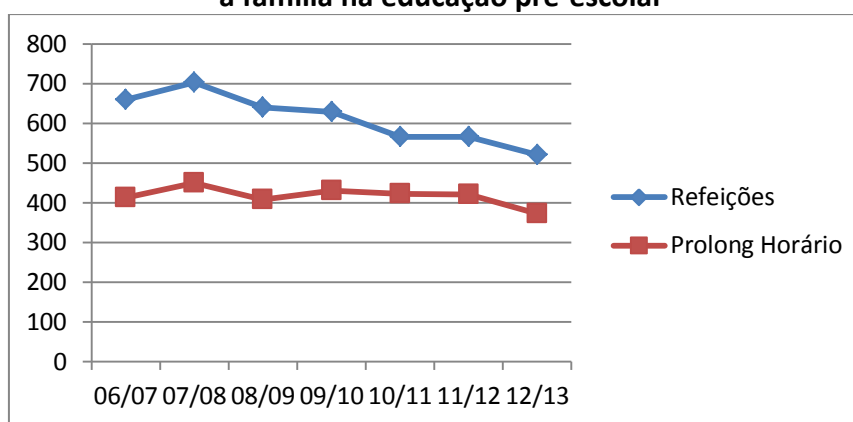
Quadro n.º 6 – Capacidade e taxa de ocupação dos estabelecimentos de educação pré-escolar (2012/2013)

Freguesia	Estabelecimento de Ensino/Educação	Total de Salas	Capacidade (N.º crianças) Salas*25	Total de crianças a frequentar	Taxa de Ocupação %
Além Ribeira	Jl Fétal de Cima	1	25	8	32%
Asseiceira	Jl Roda Grande	1	25	6	24%
	Jl Santa Cita	1	25	8	32%
	Jl Linhaceira	2	50	37	74%
Beselga	Jl Vale do Calvo	1	25	23	92%
Carregueiros	Jl Carregueiros	1	25	15	60%
Casais	Jl Casais	3	75	73	97%
Junceira	Jl Junceira	1	25	19	76%
Madalena	Jl Cem Soldos	1	25	9	36%
	Jl Marmeleiro	1	25	9	36%
	Jl Porto da Lage	1	25	6	24%
	Jl São Miguel	1	25	13	52%
Olalhas	Jl Olalhas	1	25	10	40%
Paialvo	Jl de Curvaceiras	1	25	25	100%
	Jl Paialvo	1	25	7	28%
Pedreira	Jl Pedreira	1	25	15	60%
Sabacheira	Jl Serra de Cima	1	25	11	44%
Santa Maria dos Olivais	Jl de Tomar	9	225	170	76%
	Jl Valdonas	1	25	24	96%
São João Batista	Jl Cabeças	1	25	19	76%
	Jl Carv. de Figueiredo	1	25	10	40%
	Jl Templários	2	50	35	70%
S. Pedro	Jl de São Pedro	2	50	49	98%
Serra	Jl Serra	1	25	18	72%
Total/ Taxa média Rede Pública		37	925	619	67%
Freguesia	Estabelecimento de Ensino/Educação	Total de Salas	Capacidade (N.º crianças) Salas*25	Total de crianças a frequentar	Taxa de Ocupação %
Santa Maria dos Olivais	1.º Jardim Escola João de Deus	3	75	54	72%
	Quinta dos Encantos	1	25	22	88%
	Academia de Sonhos	1	25	20	80%
São João Batista	2.º Jardim Escola João de Deus	3	75	46	61%
Total/ Taxa média Rede Privada		8	200	142	71%
Freguesia	Estabelecimento de Ensino/Educação	Total de Salas	Capacidade (N.º crianças) Salas*25	Total de crianças a frequentar	Taxa de Ocupação %
São João Batista	Soc. Fil. Gualdim Pais	2	50	50	100%
	Jl Centro Assist. Social	3	75	75	100%
Total/ Taxa média Rede Solidária		5	125	125	100%
Total		50	1250	886	71%

5.3 – Componente de Apoio à Família – Programa de Expansão e Desenvolvimento da Educação Pré-Escolar

No âmbito do Programa de Expansão e Desenvolvimento da Educação Pré-Escolar, que continua a funcionar da mesma forma, mediante Protocolo com os diversos parceiros locais, todos os estabelecimentos de educação dispõem de prolongamento de horário e serviço de refeições (à exceção da Roda Grande em que, no ano letivo 2012/2013, os pais não manifestaram essa necessidade), envolvendo 372 e 520 crianças, respetivamente.

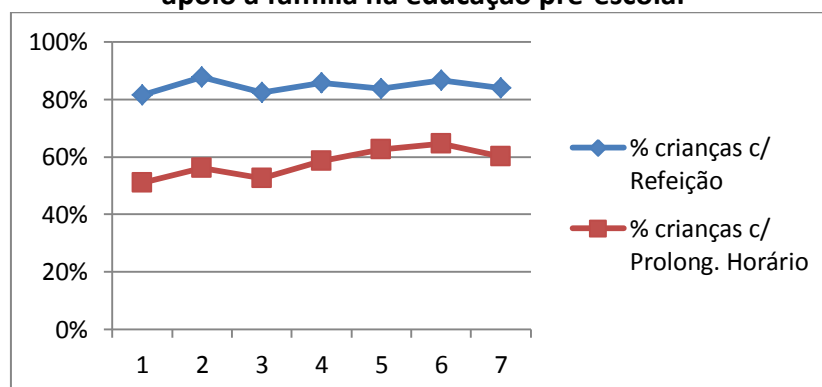
Gráfico n.º 3 – Evolução do número de crianças a frequentar a componente de apoio à família na educação pré-escolar



De acordo com o gráfico anterior podemos verificar que o número de inscrições nas componentes de apoio tem vindo a diminuir, situação provocada pela diminuição do número de crianças matriculadas em pré-escolar.

No entanto, se analisarmos os dados em termos de percentagem, verificamos que o número tem vindo a aumentar, sofrendo apenas um decréscimo no presente ano letivo, talvez provocado pela crise económica e social que tem aumentado o número de pais desempregados, que acabam por ficar com os filhos em casa.

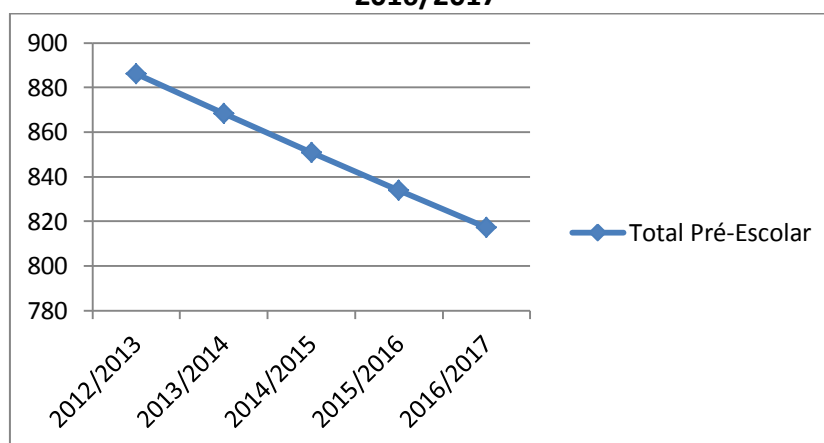
Gráfico n.º 4 – Evolução da percentagem de crianças a frequentar a componente de apoio à família na educação pré-escolar



5.4 – Projeção da evolução do número de crianças da Educação Pré-Escolar até ao ano letivo 2016/2017

A partir da análise do gráfico seguinte verificamos que, se se mantiverem as taxas de variação dos últimos seis anos (redução média de 2%), o número de crianças em 2016/2017 tende a diminuir para cerca de 817 crianças no concelho, divididos entre a rede pública e privada ou solidária.

Gráfico n.º 5 – Projeção da evolução na educação pré-escolar até ao ano letivo 2016/2017



6. Ensino Básico

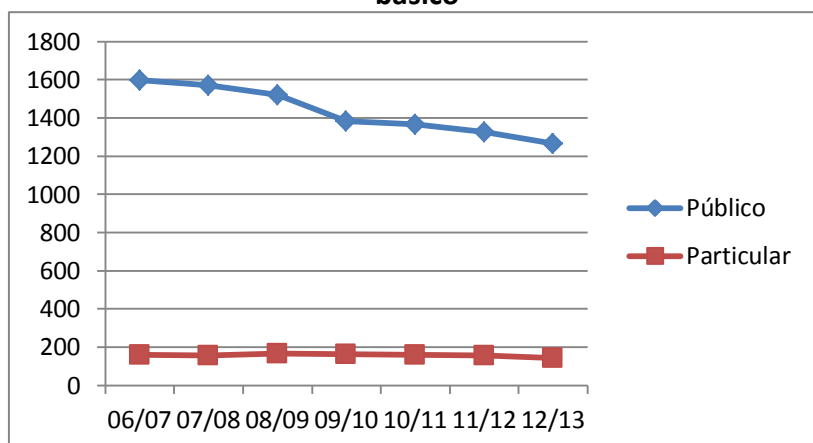
6.1 – 1.º Ciclo

No ano letivo de 2012/2013 encontram-se em funcionamento no concelho de Tomar 28 estabelecimentos de ensino do 1º Ciclo do ensino básico, dos quais 2 pertencentes à rede privada.

6.1.1 – Evolução da rede

Em 2012/2013, o número total de alunos inscritos no 1º Ciclo do Ensino Básico é de 1410, menos cerca de 5% do que no ano letivo anterior, tendência que se tem vindo a verificar desde 2006/2007.

Gráfico n.º 6 - Evolução do número de alunos matriculados no 1.º ciclo do ensino básico



Numa análise mais detalhada por escolas, verifica-se que a diminuição do número de alunos tem provocado o encerramento de algumas escolas, situação que também se verificou devido à construção de novos centros escolares, com novas e melhores condições para os alunos e famílias.

Quadro n.º 7 – Evolução do número de alunos matriculados no 1.º ciclo do ensino básico por escola

Freguesia	Estabelecimento de Ensino/Educação	06/07	07/08	08/09	09/10	10/11	11/12	12/13
Além Ribeira	EB1 Fétal de Cima	18	17	16	18	16	12	14
Alviobeira	EB1 de Alviobeira	10	10	12	11			
Asseiceira	EB1 Asseiceira	21	24	25	18	9	8	
	EB1 Cerejeira	12	10	12	7			
	EB1 Roda Grande	11	14	14	15	18	18	13
	EB1 Santa Cita	11	14	15	14	19	12	12
	EB1 Linhaceira	41	42	42	44	58	52	63
	Sub-total	96	104	108	98	104	90	88
Beselga	EB1 Vale do Calvo	34	30	24	21	26	24	23
Carregueiros	EB1 Carregueiros	25	26	25	19	21	27	19
Casais	EB1 Casais	29	28	25	30	31	75	72
	EB1 Torre	20	12	11	13	17		
	EB1 Venda Nova	46	36	39	44	30		
	Sub-total	95	76	75	87	78	75	72
Junceira	EB1 Junceira	28	32	32	29	21	27	29
Madalena	EB1 Cem Soldos	34	38	31	29	33	29	28
	EB1 Porto Mendo	8						
	EB1 Marmeleiro	24	27	29	28	28	28	27
	EB1 Porto da Lage	34	31	26	20	12	15	16
	EB1 São Miguel	27	23	14	21	24	25	22
	Sub-total	127	119	100	98	97	97	93
Olalhas	EB1 Aboboreiras	10	9					

Freguesia	Estabelecimento de Ensino/Educação	06/07	07/08	08/09	09/10	10/11	11/12	12/13
	EB1 Olalhas	35	20	17	17	25	33	26
	EB1 Montes	14	15	14	10			
	Sub-total	59	44	31	27	25	33	26
Paialvo	EB1 Charneca da Peralva	17	15	17	14	9	8	
	EB1 Carrazede nº1	4						
	EB1 Curvaceiras	36	39	36	27	30	24	23
	EB1 Paialvo	16	14	15	18	15	16	17
	EB1 Vila Nova	12	8	9	8			
Sub-total	85	76	77	67	54	48	40	
Pedreira	EB1 Pedreira	34	31	42	38	34	27	26
Sabacheira	EB1 Serra de Cima	8	14	18	15	16	20	18
Santa Maria dos Olivais	EB1 Santo António	100	94	113	107	69	62	61
	EB1 Infante D. Henrique	355	373	353	311	190	192	197
	EB1 Nuno Álvares Pereira					197	203	216
	EB1 Valdonas	44	37	41	43	41	43	33
Sub-total	499	504	507	461	497	500	507	
São João Batista	EB1 Cabeças	40	45	39	38	34	31	21
	EB1 Carvalhos de Figueiredo	31	37	32	33	30	24	29
	EB1 Templários	280	285	250	195	181	169	147
Sub-total	351	367	321	266	245	224	197	
São Pedro	EB1 Coito	11						
	EB1 São Pedro	71	89	95	98	104	97	96
	EB1 Portela	5						
Sub-total	87	89	95	98	104	97	96	
Serra	EB1 Chão das Maias	11						
	EB1 Serra	30	33	38	32	28	27	18
Sub-total	41	33	38	32	28	27	18	
Total Ens. Público		1597	1572	1521	1385	1366	1328	1266



Encerrada



Agrup. Templários



Agrup. Nuno de Santa Maria

Têm-se desenvolvido esforços para garantir condições, de modo a que os alunos se mantenham nas suas freguesias, com manutenção ou aumento do número de alunos nas escolas integradoras. A única freguesia que se encontra sem escola, neste momento, é a freguesia de Alviobeira que, no entanto, viu os seus alunos serem transferidos para um centro escolar novo, com as melhores condições e que não seria possível proporcionar na escola de origem.

A mesma situação se verificou com os alunos das escolas de Chão das Maias, Coito, Portela, Torre e Venda Nova, que foram transferidos para os novos Centros Escolares da Serra, S. Pedro e Casais respetivamente.

A grande redução do número de alunos inscritos nas escolas de Vila Nova, Carrazede, Charneca da Peralva, Montes, Aboboreiras, Porto Mendo, Cerejeira e Asseiceira levaram também ao seu encerramento, tendo os alunos sido integrados em escolas da mesma freguesia.

Continua a verificar-se uma clara clivagem entre as escolas localizadas na cidade, onde se regista a existências de escolas com mais de 150 alunos e as restantes escolas das freguesias rurais, principalmente nas freguesias com mais do que uma escola, em que a média de alunos se situa nos 24 por escola.

6.1.2 – Taxa de ocupação dos estabelecimentos

A taxa média de ocupação no 1.º ciclo do ensino básico, no concelho de Tomar, é de 72%. Face ao ano letivo 2006/2007, foi construído o Centro Escolar de Casais, que veio dar resposta à sobrelotação sentida nas escolas da freguesia e foi construída a EB1 Nuno Álvares Pereira, na cidade, que veio colmatar as elevadas taxas de ocupação existentes na EB1 Infante D. Henrique, EB1 Santo António e EB1 Templários.

Atualmente existem cinco estabelecimentos de ensino a funcionar acima das suas capacidades, sendo que, perante a previsão do próximo ano letivo, a EB1 Templários e a EB1 Marmeleiro passarão a funcionar em regime normal, passando a ser apenas três estabelecimentos com este regime no concelho. O problema maior permanece na EB1 Linhaceira que, com as condições criadas, entretanto, de apoio à família, em termos de refeições e prolongamento de horário, tem visto o número de alunos a aumentar e não possui as condições físicas para acolher todos os alunos em regime normal, funcionando assim em horário duplo e com uma turma em horário normal. No entanto, estão a ser desenvolvidos esforços para que, utilizando um espaço extra escola, mas próximo desta, para o serviço de refeições, se possa ganhar uma sala destinadas a aulas, garantindo deste modo o funcionamento normal, já no ano letivo 2013/14.

Efetivamente, um dos centros escolares apontados, na Carta Educativa, como de prioridade elevada para a sua construção, é o da Linhaceira e, tendo sido impossível, até à data, dar corpo ao projeto, mantém-se a necessidade da criação de melhores condições nesta freguesia.

De referir que uma das 12 salas de aula da EB1 Nuno Álvares Pereira está a ser ocupada pela Unidade de Apoio Especializado (U.A.E.) a alunos autistas, pelo que a taxa de ocupação foi calculada com base em 11 salas.

Quadro n.º 8 – Capacidade e taxa de ocupação dos estabelecimentos do 1.º ciclo do ensino básico (2012/2013)

Estabelecimento de Ensino/Educação	Total de turmas	Total de Salas	Capacidade (N.º crianças) Salas*24	Total de alunos a frequentar	Taxa de Ocupação %	N.º Turmas Regime duplo
EB1 Fétal de Cima	1	1	24	14	58%	
EB1 Roda Grande	1	1	24	13	54%	
EB1 Santa Cita	1	1	24	12	50%	
EB1 Linhaceira	3	2	48	63	131%	2
EB1 Vale do Calvo	2	2	48	23	48%	
EB1 Carregueiros	2	2	48	19	40%	
EB1 Casais	4	8	192	72	38%	
EB1 Junceira	2	2	48	29	60%	
EB1 Cem Soldos	2	2	48	28	58%	
EB1 Marmeleiro	2	1	24	27	113%	2
EB1 Porto da Lage	1	2	48	16	33%	
EB1 São Miguel	2	1	24	22	92%	2
EB1 Olalhas	2	2	48	26	54%	
EB1 Curvaceiras	2	2	48	23	48%	
EB1 Paialvo	1	1	24	17	71%	
EB1 Pedreira	2	2	48	26	54%	
EB1 Serra de Cima	1	1	24	18	75%	
EB1 Santo António	3	3	72	61	85%	
EB1 Infante D. Henrique	8	8	192	197	103%	
EB1 Nuno Álvares Pereira	10	12	264	216	82%	
EB1 Valdonas	2	2	48	33	69%	
EB1 Cabeças	2	1	24	21	88%	2
EB1 Carvalhos de Figueiredo	2	2	48	29	60%	
EB1 Templários	7	6	144	147	102%	2
EB1 São Pedro	5	5	120	96	80%	
EB1 Serra	2	2	48	18	38%	
Total / Taxa média rede pública	72	74	1752	1266	72%	10
1.º Jardim Escola João de Deus	4	4	96	68	71%	
2.º Jardim Escola João de Deus	4	4	96	76	79%	
Total / Taxa média rede privada	8	8	192	144	75%	0

6.1.3 - Atividades de Enriquecimento Curricular

A Câmara Municipal de Tomar, na sequência do Despacho n.º 12 591/2006 (2.ª série), de 16 de Junho, aderiu, no ano letivo 2006/2007, ao Programa de Generalização do Ensino do Inglês nos 3.º e 4.º anos e de outras Atividades de Enriquecimento Curricular no 1.º Ciclo do Ensino Básico.

Neste contexto, e na sequência da transferência de competências para os Municípios na área da educação e da assinatura do Contrato de Execução com o Ministério da Educação, a Câmara Municipal é a entidade promotora das Atividades de Enriquecimento Curricular (AEC) em todas as escolas do 1.º ciclo do concelho.

Desde o ano letivo 2006/2007, para os antigos Agrupamentos D. Nuno Álvares Pereira e Santa Iria, foram proporcionadas às turmas envolvidas, as atividades de Inglês, Informática e Robótica, lecionadas, até 2010/2011, pela empresa Polegar Digital e desde aí até ao presente, pela empresa Inforinfantil; Atividade Física e Desportiva, lecionada pelo Ginásio Clube de Tomar; e Ensino da Música, lecionada pela Sociedade Filarmónica Gualdim Pais e Canto Firme de Tomar – Associação de Cultura, para cada um dos agrupamentos, respetivamente.

Para as escolas do antigo Agrupamento Gualdim Pais foi assinado um Acordo de Parceria com a Sociedade Filarmónica Gualdim Pais, mantendo o formato em que as atividades decorreram desde 2006, proporcionando as atividades de Inglês, Atividade Física e Desportiva e Ensino da Música.

Para o desenvolvimento destas atividades, foram adquiridos, em 2006/2007, 106 computadores, 265 Kits e 118 “Upgrades” de Robótica, e 10 videoprojectores.

Desde a sua implementação, tem vindo a registar-se um aumento gradual da participação nas Atividades de Enriquecimento Curricular, com uma média que ronda os 78% dos alunos. Nos últimos anos a participação passou dos 80% de alunos a frequentar as AEC.

Quadro n.º 9 – Evolução da Participação nas Atividades de Enriquecimento Curricular

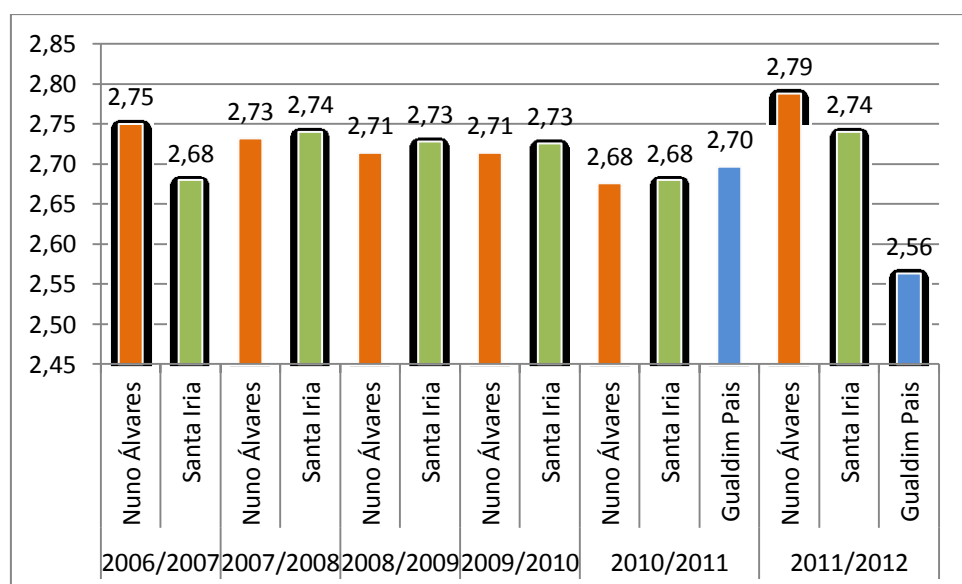
2006/07		2007/08		2008/09		2009/10		2010/11		2011/12		2012/13	
No 1.º CEB	Nas AEC	No 1.º CEB	Nas AEC	No 1.º CEB	Nas AEC	No 1.º CEB	Nas AEC	No 1.º CEB	Nas AEC	No 1.º CEB	Nas AEC	No 1.º CEB	Nas AEC
1597	1188	1572	1179	1521	1125	1385	1031	1366	1108	1328	1134	1266	1007
	74%		75%		74%		74%		81%		85%		80%

Volvidos 6 anos de implementação das Atividades de Enriquecimento Curricular no concelho de Tomar, foi realizado um relatório comparativo da avaliação que alunos/as, encarregados/as de educação e professores/as titulares de turma fizeram das mesmas ao longo desses 6 anos nos Agrupamentos D. Nuno Álvares Pereira e Santa Iria e nos últimos 2 anos, no Agrupamento Gualdim Pais. No final de cada ano letivo foi aplicado o mesmo inquérito por questionário, o que nos permite efetuar a comparação tendo como base a aplicação das mesmas questões.

Assim, o gráfico seguinte apresenta a evolução da Classificação dada pelos/as alunos/as às diferentes AEC. Para este efeito foi calculada a média da classificação atribuída, numa escala de 1 a 3, sendo 1 “gosto pouco”, 2 “gosto” e 3 “gosto muito”.

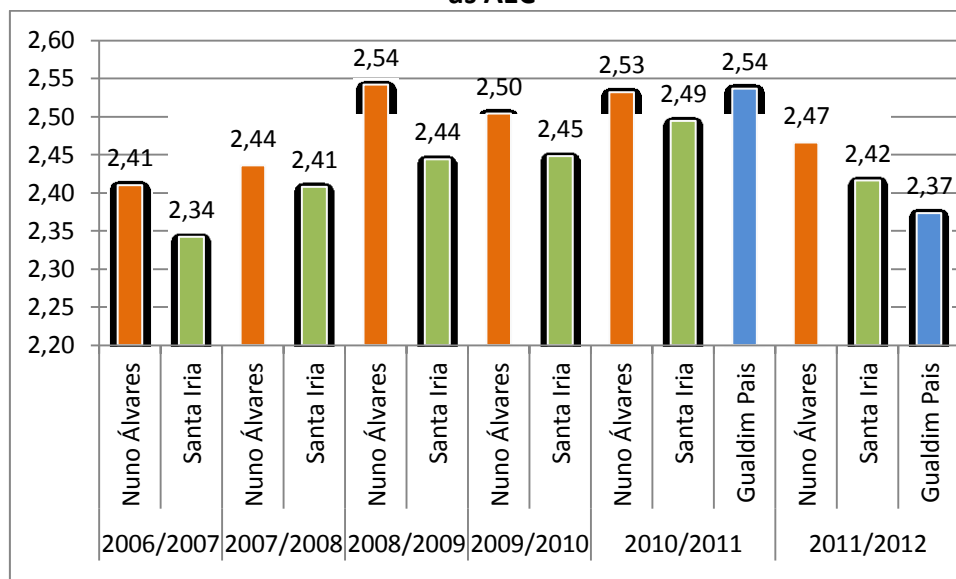
A média de satisfação engloba a média das cinco atividades proporcionadas pelo Município, no caso dos antigos Agrupamentos D. Nuno Álvares Pereira e Santa Iria e a média das três atividades proporcionadas pela Sociedade Filarmónica Gualdim Pais, no caso do antigo Agrupamento Gualdim Pais.

Gráfico n.º 7 – Evolução da Classificação dada pelos/as alunos/as às diferentes AEC



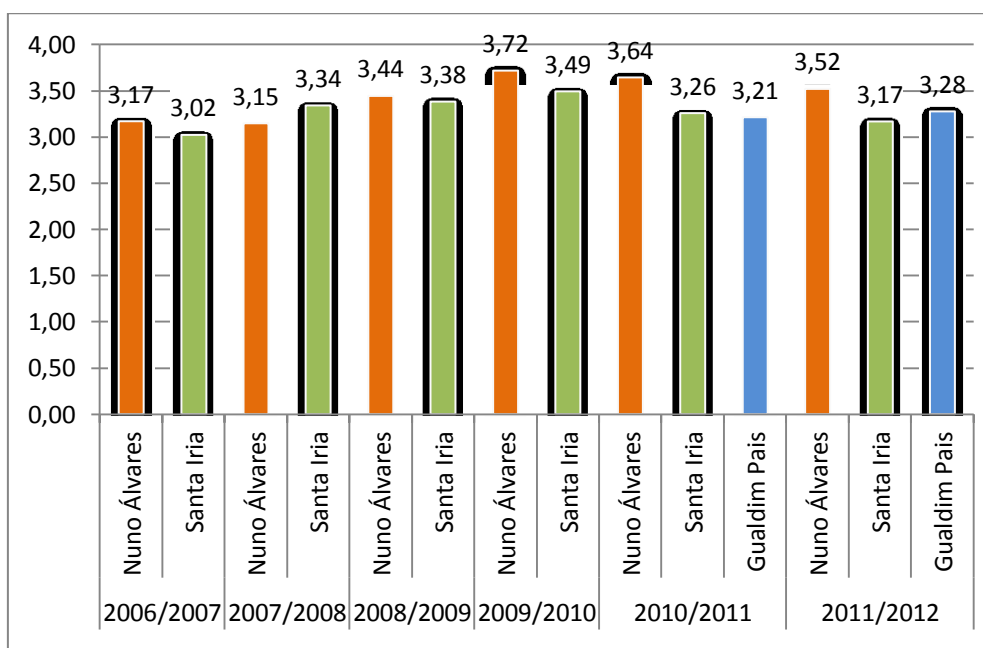
Representamos, no gráfico seguinte, a média do grau de satisfação de encarregados/as de educação com as AEC, ao longo dos vários anos letivos, sendo 1 “pouco satisfeito”, 2 “satisfeito” e 3 “muito satisfeito”.

Gráfico n.º 8 – Evolução do grau de satisfação de encarregados/as de educação com as AEC



O gráfico seguinte apresenta a evolução do Feedback recebido pelos/as professores/as titulares de turma em relação às AEC. Foi calculada a média das respostas obtidas, numa escala de 1 a 4, sendo 1 “mau”, 2 “razoável”, 3 “bom” e 4 “muito bom”.

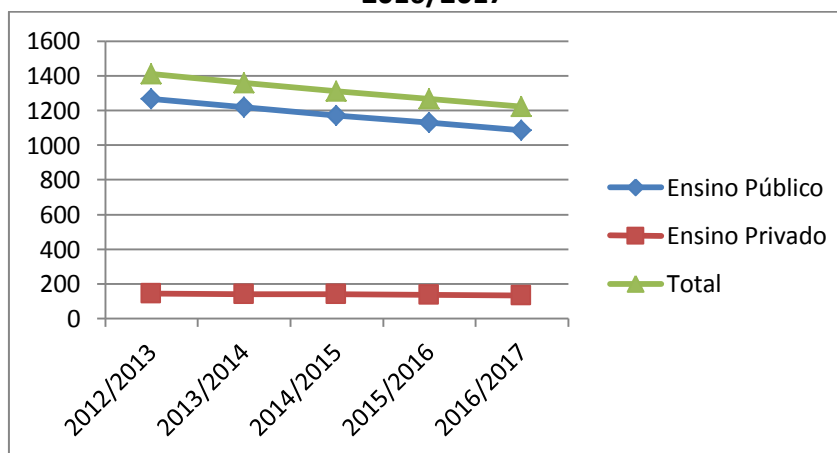
Gráfico n.º 9 – Evolução do Feedback recebido pelos/as professores/as titulares de turma em relação às AEC



6.1.4 – Projeção da evolução do número de alunos do 1.º ciclo até 2016/2017

A partir da análise do gráfico relativo à evolução do número de alunos no 1.º ciclo do ensino básico verificamos que, se se mantiverem as taxas de variação dos últimos seis anos (redução média de 3,76% no ensino público e de 1,56% no ensino privado), o número de alunos em 2016/2017 tende a diminuir para cerca de 1220 alunos. Esta tendência decrescente vem na sequência do decréscimo verificado ao nível da educação pré-escolar, associado à diminuição das taxas de natalidade.

Gráfico n.º 10 – Projeção da evolução dos alunos no 1.º ciclo do ensino básico até 2016/2017



Relativamente ao estudo apresentado na Carta Educativa, as projeções são, nesta data, mais negativas do que as que se previam na altura, que apontavam para um número de alunos no 1.º ciclo na ordem dos 1585 em 2016 (neste momento, em 2013, existem 1410 alunos no 1.º ciclo, já abaixo das previsões para 2016).

6.2 - 2.º e 3.º Ciclos

6.2.1 – Evolução da rede

Tal como em 2006, a oferta dos 2.º e 3.º ciclos do ensino básico, mantém-se exclusivamente na cidade e apenas na rede pública.

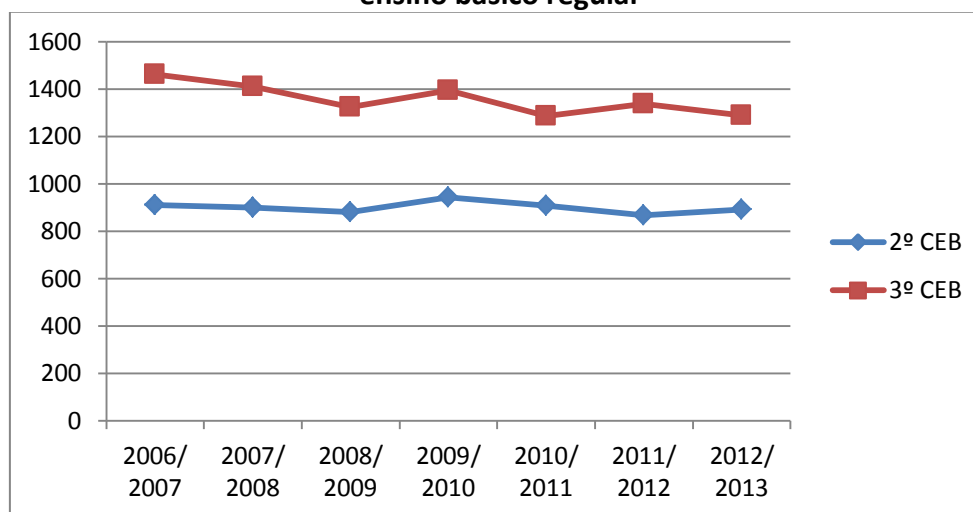
O 2.º ciclo continua a ser lecionado nas Escolas EB 2/3 D. Nuno Álvares Pereira, Gualdim Pais e Santa Iria e o 3.º ciclo existe nas referidas escolas e nas duas escolas secundárias com 3.º ciclo (Escola secundária com 3.º ciclo Jácome Ratton e Escola secundária com 3.º Ciclo Santa Maria do Olival).

No ano letivo de 2012/2013 encontram-se matriculados nestas escolas, no ensino regular, 891 alunos no 2.º ciclo do ensino básico e 1290 alunos no 3.º ciclo do ensino básico, notando-se também uma diminuição relativamente aos últimos anos.

Quadro n.º 10 – Evolução do número de alunos matriculados no 2.º e 3.º ciclos do ensino básico por escola

2.º CEB	2006 - 2007	2007 - 2008	2008 - 2009	2009 - 2010	2010 - 2011	2011 - 2012	2012 - 2013
EB 2/3 D. N. Álvares Pereira	244	252	254	261	265	261	348
EB 2/3 Gualdim Pais	307	319	333	362	332	324	317
EB 2/3 Santa Iria	359	329	295	320	312	282	226
TOTAL 2.º CEB	910	900	882	943	909	867	891
3.º CEB	2006 - 2007	2007 - 2008	2008 - 2009	2009 - 2010	2010 - 2011	2011 - 2012	2012 - 2013
EB 2/3 D. N. Álvares Pereira	318	356	323	366	282	387	310
EB 2/3 Gualdim Pais	297	296	318	291	274	274	263
EB 2/3 Santa Iria	332	321	320	331	324	267	241
Esc. Sec./ 3.º Jácome Ratton	197	186	131	143	140	144	204
Esc. Sec./ 3.º St.ª M.ª Olival	317	250	233	264	266	264	272
TOTAL 3.º CEB	1461	1409	1325	1395	1286	1336	1290

Gráfico n.º 11 – Evolução do número de alunos matriculados nos 2.º e 3.º ciclos do ensino básico regular



O número de alunos tem-se mantido estável nestes ciclos, não sendo ainda visível a diminuição que se verifica no 1.º ciclo do ensino básico.

No entanto, face à procura potencial, considerando a redução de alunos sentida ao nível do pré-escolar e 1.º ciclo, nota-se já uma diminuição nas taxas de ocupação nas atuais EB2/3.

7. Ensino Secundário

7.1 – Evolução da rede

No concelho de Tomar o ensino secundário continua a ser lecionado nas duas escolas secundárias com 3º ciclo da cidade, Jácome Ratton e Santa Maria do Olival.

As duas escolas apresentam ofertas complementares nos cursos que lecionam.

Ambas as escolas possuem cursos para prosseguimentos de estudos (Cursos de Carácter Geral), bem como cursos mais vocacionados para a inserção no mercado de trabalho (Cursos Profissionais).

A Escola Secundária Jácome Ratton foi intervencionada pela Empresa Parque Escolar, na segunda fase do programa de modernização das escolas secundárias.

Foram criados de raiz dois novos edifícios e remodelados os restantes. A Escola é agora composta por 5 edifícios ou corpos distintos.

O edifício principal da escola, Corpo A, foi totalmente requalificado, reúne, no Piso 0, serviços administrativos e SASE, o serviço de psicologia e orientação (S.P.O.), o serviço de educação especial, a direção, sala de diretores de turma e seis salas de aula. O Piso 1 tem cinco espaços reservados ao trabalho de docentes, sala do projeto de acompanhamento escolar (P.A.E.), biblioteca histórica e oito salas de aula. O piso 2 destina-se exclusivamente a aulas e é composto por dezassete salas de aula e dois gabinetes de apoio.

O corpo B constitui uma nova valência e reúne no Piso 0 o átrio de entrada, sala do aluno, refeitório, bar, loja do aluno/reprografia e sala da associação de estudantes. No Piso 1 a biblioteca, cinco salas de informática, laboratório informático e sala de áudio visuais. No Piso 3 salas polivalentes e quatro gabinetes de trabalho/salas de apoio.

O Corpo G foi também totalmente remodelado, e requalificado, é composto no Piso 0 pelos balneários, duas salas de aula e posto médico. No piso 1 tem o ginásio grande, o ginásio pequeno e o gabinete de trabalho para os professores.

O Corpo O foi também totalmente requalificado, deixou de ser apenas um espaço oficial, passando a ser o corpo tecnológico e científico da escola. É composto por seis laboratórios, três oficinas e sala de ensino tecnológico.

O Corpo M é um novo edifício, acrescentado ao parque escolar da Escola, onde se realça a existência de uma “torre” que simboliza e marca a história da escola, sinaliza a

sua localização no meio envolvente, com um espaço para o museu da Escola, para expor e guardar o espólio. Além desta valência contém um auditório com 220 lugares, um anfiteatro ao ar livre e o arquivo geral da Escola.

Para além destes espaços, considera-se ainda o espaço exterior, com quatro campos desportivos descobertos, uma pista de ar livre simplificada com corredores de 100 metros e uma zona específica para a prática do salto em comprimento.

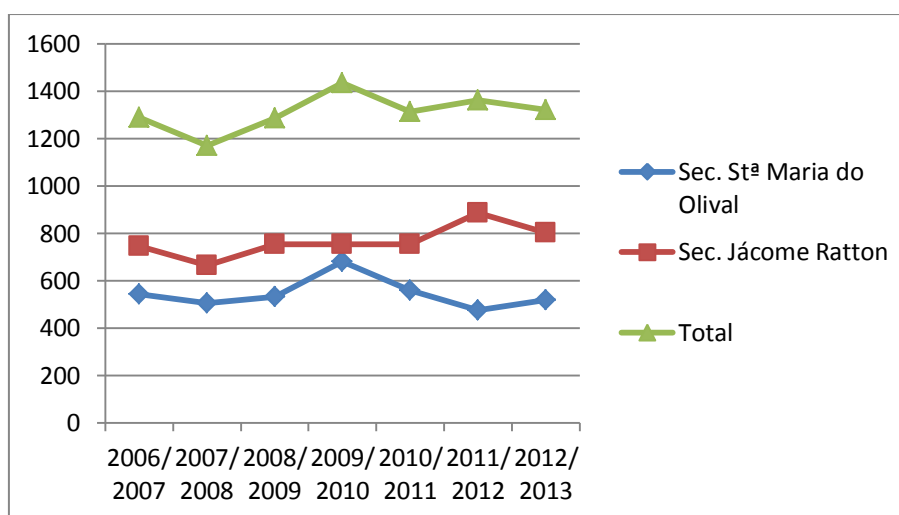
A Escola utiliza ainda, na sequência do Protocolo com a Câmara Municipal, o Pavilhão Jácome Ratton, com acesso direto a partir da escola.

No que respeita ao número de alunos no ensino secundário, o mesmo tem-se mantido nos últimos anos.

Quadro n.º 11 – Evolução do número de alunos matriculados no ensino secundário

Escola	2006/ 2007	2007/ 2008	2008/ 2009	2009/ 2010	2010/ 2011	2011/ 2012	2012/ 2013
Sec./3 Stª Maria do Olival	544	506	531	681	558	475	518
Sec./3 Jácome Ratton	746	664	754	754	755	887	802
Total	1290	1170	1285	1435	1313	1362	1320

Gráfico n.º 12 – Evolução do número de alunos matriculados no ensino secundário



Em termos de ensino secundário e considerando a grande remodelação que ocorreu no espaço da Jácome Ratton, as necessidades a este nível encontram-se satisfeitas, havendo todas as condições, no concelho de Tomar para a frequência, com qualidade, de todos os alunos nesta faixa etária.

7.2 – Oferta Educativa e Formativa

O ensino secundário, no ano letivo 2012/2013, para além da oferta educativa do ensino regular, conta ainda com cursos profissionais, em ambas as escolas secundárias, na Escola Profissional de Tomar e no Centro de Formação Profissional de Tomar, que continua a proporcionar respostas formativas integradas, a públicos diferenciados.

O ensino regular é desenvolvido nos cursos científico humanísticos, vocacionados para o prosseguimento de estudos de nível superior.

Quadro n.º 12 – Ofertas do Ensino Secundário Regular

Escola	Cursos
Sec./3 Stª Maria do Olival	Ciências e Tecnologias
	Artes Visuais
	Línguas e Humanidades
Sec./3 Jácome Ratton	Ciências e Tecnologias
	Ciências Socio-económicas
	Línguas e Humanidades

Os cursos profissionais destinam-se a jovens com idades até 20 anos que possuam o 9.º de escolaridade, dando equivalência ao 12.º ano de escolaridade. Os dados indicam que existe uma complementaridade ao nível das ofertas entre os diferentes estabelecimentos de ensino, conforme se pode verificar no quadro seguinte.

Quadro n.º 13 – Ofertas de Cursos Profissionais no Ensino Secundário

Escola	Cursos	Nº Alunos
Sec./3 Stª Maria do Olival	Multimédia	54
	Ótica	9
	Animador Sócio-Cultural	16
Sec./3 Jácome Ratton	Técnico de Apoio à Gestão Desportiva	49
	Técnico de Eletrónica, Automação e Comando	15
	Técnico de Eletrotecnia	30
	Técnico de Gestão	26
	Técnico de Gestão de Equipamentos Informáticos	58
	Técnico de Higiene e Segurança no Trabalho e Ambiente	36
	Instrumentista de Sopro e Percussão	25
	Instrumentista de Cordas e Teclas	16
	Técnico de Informática e Gestão	11
	Técnico de Manutenção Industrial	14

Escola	Cursos	Nº Alunos
Escola Profissional de Tomar	Técnico de Restauração	80
	Técnico de Gestão de Equipamentos Informáticos	31
	Técnico de Artes Gráficas	35
Total		505

O Centro de Formação Profissional continua a proporcionar uma vasta oferta de formação, aliando a qualificação profissional dos formandos à certificação escolar.

Possui instalações próprias, com dois polos de formação, em Abrantes e Torres Novas

8. Ensino Superior

No concelho de Tomar, o ensino superior continua concentrado no Instituto Politécnico de Tomar (IPT), que integra a Escola Superior de Tecnologia de Tomar e a Escola Superior de Gestão de Tomar.

O IPT alargou a sua oferta com a criação da Escola Superior Tecnologia de Abrantes (ESTA), a partir do ano letivo 2006/2007.

No que respeita às restantes áreas, a oferta manteve-se nos últimos anos, tendo o número de alunos vindo a diminuir gradualmente.

Quadro n.º 14 – Evolução do Número de Alunos a frequentar o Instituto Politécnico de Tomar 2006/2013

Escolas/Cursos	06 /07	07 /08	08 /09	09 /10	10 /11	11 /12	12 /13
Esc. Sup. Tecnologia de Tomar							
Fotografia	102	119	115	127	113	100	104
Artes Plásticas - Pintura*	74	84	64	72	75	43	31
Conservação e Restauro	272	219	182	177	151	125	103
Engenharia Civil	340	454	441	265	230	157	112
Engenharia Civil (Pós-Laboral)	0	0	54	21	23	32	19
Engenharia do Ambiente*	108	125	117	119	97	71	39
Engenharia Química*	127	52	48	24	11	15	26
Engenharia Electrotécnica	157	160	171	149	150	103	99
Engenharia Elect. e de Computadores (Pós-Laboral)	0	0	21	12	7	20	9
Engenharia Informática	152	172	202	205	240	192	164
Engenharia Informática (Pós-Laboral)	0	0	14	9	8	5	3
Engenharia Química Industrial	0	0	0	0	0	0	0
Gestão do Território e do Património Cultural*	66	41	54	30	12	2	0
Gestão do Território	0	0	11	0	23	25	27

Escolas/Cursos	06 /07	07 /08	08 /09	09 /10	10 /11	11 /12	12 /13
Tecnologia e Artes Gráficas*	212	211	195	216	235	177	160
Sub – Total	1610	1637	1689	1426	1375	1067	896
Esc. Sup. Gestão de Tomar							
Gestão de Comércio e Serviços	0	59	37	32	7	6	2
Gestão e Administração Serviços Saúde	60	104	133	128	117	84	60
Auditoria e Fiscalidade	115	122	89	64	52	42	45
Gestão e Administração Bancária	0	0	45	60	71	73	56
Gestão Turística e Cultural	151	150	153	154	139	93	62
Administração Pública	115	115	105	94	57	20	9
Gestão Rec. Humanos Comp. Organ.	203	223	233	201	216	157	126
Gestão Empresas	275	264	331	321	335	290	251
Sub - Total	919	1037	1126	1054	994	765	611
Esc. Sup. Tecnologia de Abrantes							
Comunicação Social	195	190	156	122	112	99	95
Design e Desenvolvimento de Produtos	33	40	28	13	8	2	1
Engenharia e Gestão Industrial	39	12	4	1	1	0	0
Engenharia Mecânica	126	126	128	146	130	133	116
Tecnologias de Informação e Comunicação	91	87	130	127	110	89	73
Video e Cinema Documental	0		30	52	74	77	81
Sub - Total	484	455	476	461	435	400	366
Total	3013	3129	3291	2941	2804	2232	1873

*-Artes Plásticas - Pintura - em 06/07 - Artes Plásticas - Pintura e Intermédia

*- Engenharia do Ambiente - em 06/07 - Eng. do Ambiente e Biológica

*- Engenharia Química - em 06/07 - Eng. Química e Bioquímica

*- Gestão do Território e do Património Cultural - em 06/07 - Técnicas de Arqueologia

*- Tecnologia e Artes Gráficas - em 06/07 - Design e Tecnologia e Artes Gráficas

*- Gestão de Comércio e Serviços - em 06/07 - Gestão e Administração Serviços de Saúde

Quadro n.º 15 – Cursos de Especialização Tecnológica – Instituto Politécnico de Tomar – Ano Letivo 2012/2013

Escola	N.º Alunos
Escola Superior de Tecnologia de Tomar	
Sistemas de Informação Geográfica	10
Condução de Obra	58
Automação, Robótica e Controlo Industrial	29
Instalações Elétricas e Automação Industrial	39
Energia e Biocombustíveis	24
Tecnologia e Programação de Sistemas de Informação	53
Sub - Total	213
Escola Superior de Gestão de Tomar	
Aplicações Informáticas de Gestão	31
Técnicas e Gestão de Turismo	42
Gestão da Qualidade	62
Banca e Seguros	26
Contabilidade e Gestão	73
Sub - Total	234

Escola Superior de Tecnologia de Abrantes	
Tecnologia e Programação de Sistemas de Informação	8
Instalação e Manutenção de Redes e Sistemas Informáticos	0
Desenvolvimento de Produtos Multimédia	30
Projeto de Construções Mecânicas	16
Fabricação Automática	16
Eletrónica Médica	0
Sub - Total	70
Total	517

9. Educação Especial

Para além do sistema de apoio educativo desenvolvido localmente, pelos Agrupamentos de Escolas, aos alunos com necessidades educativas especiais integrados na rede regular, existem em Tomar, duas unidades de educação especial – Unidades de Ensino Estruturado (U.E.E.) para a educação de alunos com perturbações do espectro de autismo, localizadas na EBI D. Nuno Álvares Pereira (uma para alunos do 1.º ciclo do ensino básico e outra para alunos dos 2.º e 3.º ciclos do Ensino Básico).

Também o CIRE – Centro de Integração e Reabilitação de Tomar continua a desenvolver a sua ação no concelho, com quatro respostas que visam dotar os alunos de competências para se integrarem na vida adulta, de acordo com as especificidades das suas deficiências – A Socioeducativa, o Centro de Atividades Ocupacionais, o Centro de Reabilitação Profissional e um Lar Residencial

III – AVALIAÇÃO DO PROGRAMA DE EXECUÇÃO

1. Análise das medidas de intervenção propostas

Neste fase, realizada a caracterização escolar existente no concelho, torna-se importante analisar objetiva e concretamente as medidas de intervenção apontadas na Carta Educativa, numa perspetiva global e integrada.

O ponto de comparação prende-se com a situação existente no ano letivo 2012/2013.

1.1 – Atualização da Análise SWOT da Carta Educativa

Verificamos que, ao analisar o quadro de pontos fortes e fracos, ameaças e oportunidades constante na Carta Educativa, conseguimos, nos últimos anos, com as intervenções entretanto concretizadas, não só manter todos os pontos fortes apontados, como também eliminar todos os pontos fracos, invertendo, inclusivamente alguns destes, em pontos fortes:

Assim, temos:

Quadro nº 16 – Pontos fracos da Carta Educativa transformados

Pontos Fracos da Carta Educativa	Transformação
Significativamente elevadas taxas de saída precoce e antecipada (ainda que abaixo das médias nacionais)	O alargamento da escolaridade obrigatória para os doze anos e a maior oferta de cursos profissionais existente no concelho vieram combater este problema
Esgotamento de capacidade (e sobrelotação) dos Jardins de Infância e escolas de 1º ciclo públicos na cidade de Tomar	Com a construção do edifício da EB1 Nuno Álvares, integrado na EB1 D. Nuno Álvares Pereira e com a entrada em funcionamento de jardins de infância da rede particular / solidária, o esgotamento e sobrelotação não se verificam
Números reduzidos de alunos e baixas taxas de ocupação nos JI e EB1 na maioria das escolas das freguesias não urbanas, as quais são tipicamente de pequena dimensão e mal dotadas de infraestruturas e equipamentos	Foi-se suspendendo os estabelecimentos com reduzido número de alunos, embora se mantenham ainda alguns JI com reduzido número de crianças
Deficientes condições pedagógicas e de desenvolvimento de processos educativos e de sociabilização das crianças nas EB1 / JI das freguesias não urbanas; isolamento de professores e alunos	Com o encerramento dos JI/EB1 menos frequentados, a grande maioria dos estabelecimentos existentes em 2012/2013, possuem todas as condições pedagógicas e de desenvolvimento para as crianças, incluindo o serviço de refeições, AEC's e ATL.
Degradação das instalações da EB2, 3 D. Nuno Álvares Pereira, tornando esta escola pouco atrativa e com uma taxa de ocupação (comparativamente) baixa. – A nova EB2/3 D. Nuno Álvares Pereira	A construção da nova EB1 D. Nuno Álvares Pereira veio inverter esta situação, considerando-se agora, a existência desta escola como um ponto forte a assinalar na qualidade do ensino em Tomar

Pontos Fracos da Carta Educativa	Transformação
Dificuldades de implementar trajetos escolares integrados e projetos educativos partilhados	Com as novas agregações que vêm juntar todos os ciclos de educação e ensino, do pré-escolar ao secundário, estão criadas as condições para caminhar no sentido da integração dos trajetos escolares e da partilha dos projetos educativos
Limitações da oferta de cursos profissionais nas escolas secundárias	Nos últimos anos, tendo em linha de conta os financiamentos do POPH, tem sido possível alargar bastante a oferta dos cursos profissionais nas escolas secundárias

1.2 – Análise da reconfiguração da Rede Escolar apontada na Carta Educativa

Numa lógica de gestão dos recursos existentes e manutenção do património edificado, considerando as previsões demográficas que apontam para uma redução significativa do número de crianças e alunos no concelho e tendo ainda em conta as alterações nas freguesias, com as novas agregações, torna-se necessário reanalisar os cenários apontados na Carta Educativa.

Considerando as obras de manutenção dos edifícios escolares que decorreram desde 2006, podemos considerar que a maioria dos estabelecimentos de educação/ ensino possuem boas condições para uma aprendizagem de qualidade, para todos os alunos que as frequentam.

Consideramos assim que, havendo condições nos edifícios escolares, não se justifica a deslocação dos alunos, a menos que se verifique uma diminuição que ponha em causa a qualidade pedagógica do ensino.

IV – CONSIDERAÇÕES FINAIS

O presente Relatório deve ser entendido como uma atualização dos dados referentes ao sistema educativo do concelho de Tomar, no âmbito da monitorização das várias componentes integrantes do documento de planeamento estratégico da rede educativa. É importante reforçar que este documento de trabalho deve ser encarado como um processo de continuidade, iniciado com a elaboração e homologação da

Carta Educativa do Concelho e que deverá servir de base para análise, discussão e tomada de decisões futuras, a médio e longo prazo.

A Carta Educativa assentava na definição de pressupostos que visavam objetivos específicos e cuja operacionalização se concretizava através do cumprimento de medidas concretas.

No que diz respeito à qualidade funcional, arquitetónica e ambiental dos estabelecimentos de ensino e à consolidação efetiva do acesso de todas as crianças entre os 3 e os 5 anos à educação pré-escolar, os principais objetivos inerentes preconizados diziam respeito à requalificação do parque escolar e à integração física entre a educação pré-escolar e o 1.º ciclo do ensino básico. Para a sua concretização eram apresentadas como medidas a consolidação da rede de estabelecimentos da educação pré-escolar e do 1.º ciclo do ensino básico.

Neste ponto, face aos dados atualizados no presente Relatório é de destacar o esforço efetuado nas intervenções ocorridas na reorganização das escolas do 1.º ciclo do ensino básico, por forma a responderem às diferentes necessidades que decorrem de uma exigência educativa, cada vez mais ampla e abrangente, consubstanciada no novo conceito de escola completa (salas de aula, espaço polivalente, refeitório, biblioteca, sala de professores, etc.) permitindo que a maioria das escolas funcione em regime normal.

O facto da grande maioria das escolas do 1.º ciclo funcionar em regime normal, permitiu aumentar a oferta de atividades de tempos livres, através da dinamização e consolidação da oferta de atividades de enriquecimento curricular.

Analisando a tendência da diminuição do número de crianças e alunos na educação pré-escolar e no 1.º e 2.º ciclos do ensino básico, o encerramento das escolas com reduzido número de alunos permitiu uma melhor qualidade de ensino, ao integrar estes alunos em escolas completas.

A integração, nestes moldes, favorece também a racionalização e rentabilização de meios e recursos existentes, nomeadamente ao nível do pessoal não docente e da manutenção dos estabelecimentos de ensino.

O pressuposto relativo à progressiva generalização do secundário, tendo por referência o 12.º ano como escolaridade obrigatória, consubstanciado numa estratégia

de educação, qualificação e emprego, assenta no objetivo de diversificação das ofertas educativas, com valorização da componente técnica.

Pela análise efetuada no corpo deste Relatório verificou-se um aumento da diversificação da oferta existente no ensino secundário em termos formativos.